



UNA CASA (VACANZE) NEL CENTRO DI TRIESTE

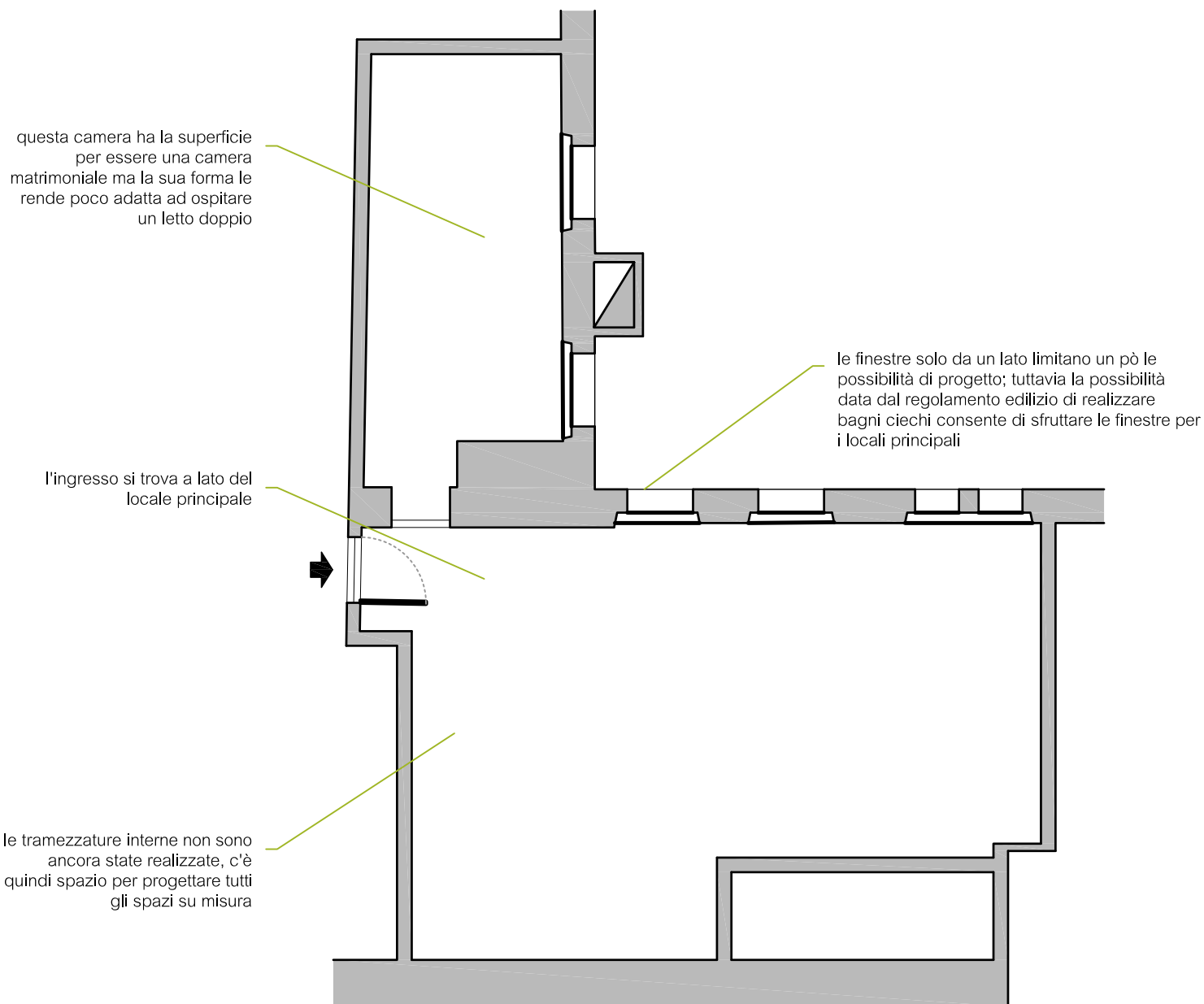
MARZO 2017

un progetto di Elisabetta Massa e Laura Nicodemo

www.progettiamodo.com

UNA CASA (VACANZE) NEL CENTRO DI TRIESTE

un progetto di Elisabetta Massa e Laura Nicodemo - www.progettiamodo.com



INTERVENTO:
appartamento posto in un piano alto di un palazzo d'epoca, nel centro di Trieste. Tutto l'edificio è in fase di ristrutturazione e gli acquirenti possono decidere le suddivisioni degli spazi interni

CLIENTE:
famiglia composta da genitori e due bambini di 5 e 7 anni

RICHIESTE:
ricavare due stanze doppie, due bagni (di cui uno in camera) e un ripostiglio lavanderia, oltre ad un soggiorno con angolo cottura. In futuro l'appartamento potrebbe essere affittato come casa vacanze.

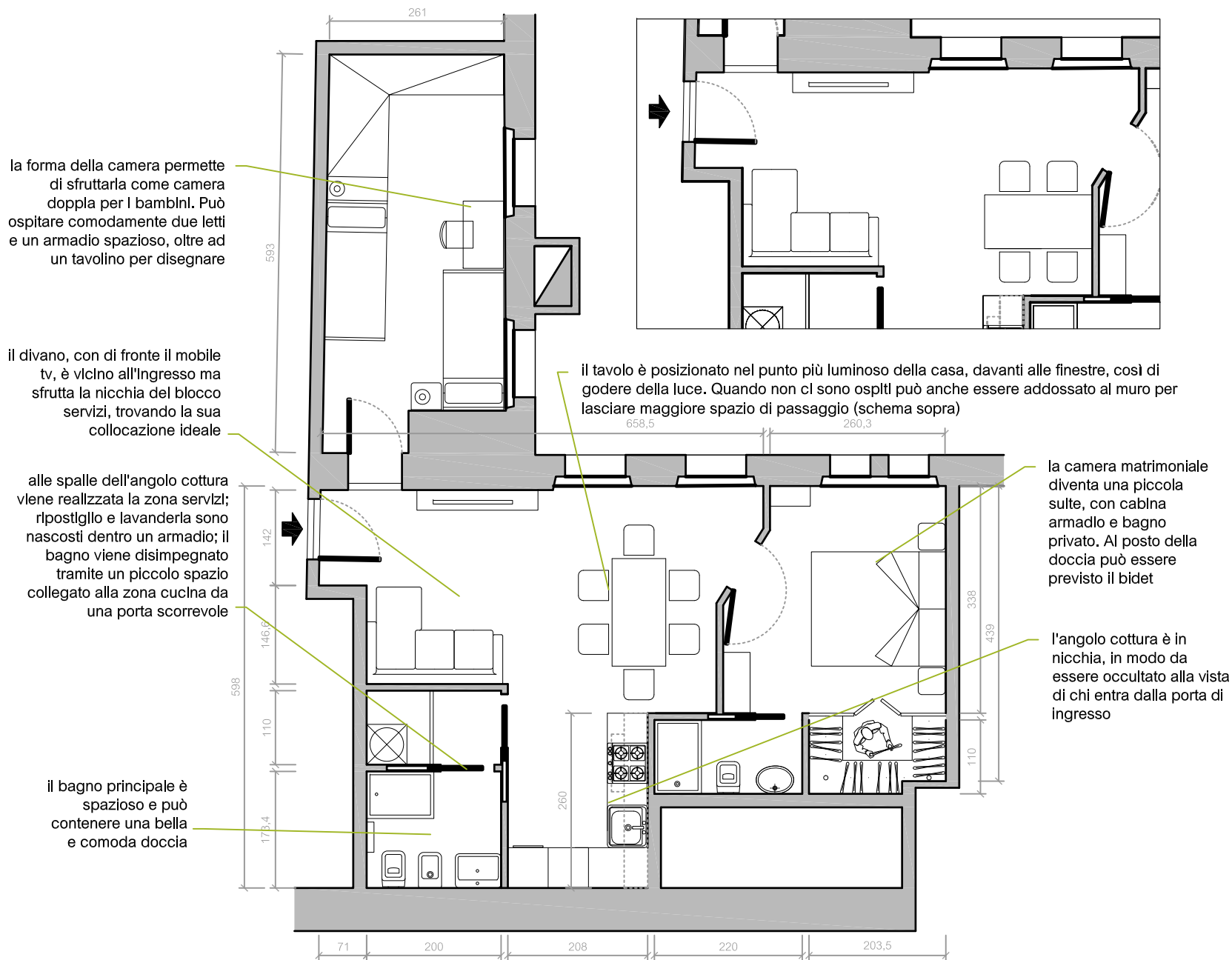
VINCOLI:
nessuno

PUNTI DEBOLI:
le finestre solo su un lato del locale principale rendono più complicato suddividere gli spazi. La camera già esistente ha una forma lunga e stretta che mal si adatta ad essere usata come camera matrimoniale

PUNTI DI FORZA:
le partizioni interne sono ancora da realizzare, c'è quindi massima flessibilità

UNA CASA (VACANZE) NEL CENTRO DI TRIESTE

un progetto di Elisabetta Massa e Laura Nicodemo - www.progettiamodo.com



L'appartamento è in fase di completa ristrutturazione da parte di impresa e i potenziali acquirenti hanno la possibilità di scegliere le partizioni interne. La famiglia che ci ha contattato è formata da genitori e due bambini piccoli e vorrebbe utilizzare la casa per un paio d'anni e poi affittarla come casa vacanze. Le necessità però sono tante, e gli spazi abbastanza ridotti. Ci viene quindi chiesto di verificare se sia possibile ricavare quanto desiderato e se valga la pena procedere con l'acquisto. Il progetto risponde alle richieste dei clienti, con qualche piccolo compromesso (in particolare la realizzazione di due bagni entrambi ciechi, che da regolamento sembra essere possibile ma che normalmente cerchiamo di evitare). La camera matrimoniale ha spazi minimi, seppur assolutamente vivibili, intorno al letto. Per contro ha una comodissima cabina armadio piuttosto spaziosa e il bagno in camera, così come richiesto. La zona servizi è raggruppata nell'angolo senza finestre dell'appartamento. La vicinanza dei bagni e della cucina semplifica la realizzazione degli impianti. Il bagno principale è spazioso. Nel disimpegno rispetto alla cucina si può realizzare una chiusura tipo armadio che celi la zona lavanderia e il piccolo spazio ripostiglio per scope e asse da stiro. La zona soggiorno ha una forma regolare e ha il pregio di avere il tavolo nel punto più luminoso della stanza.